

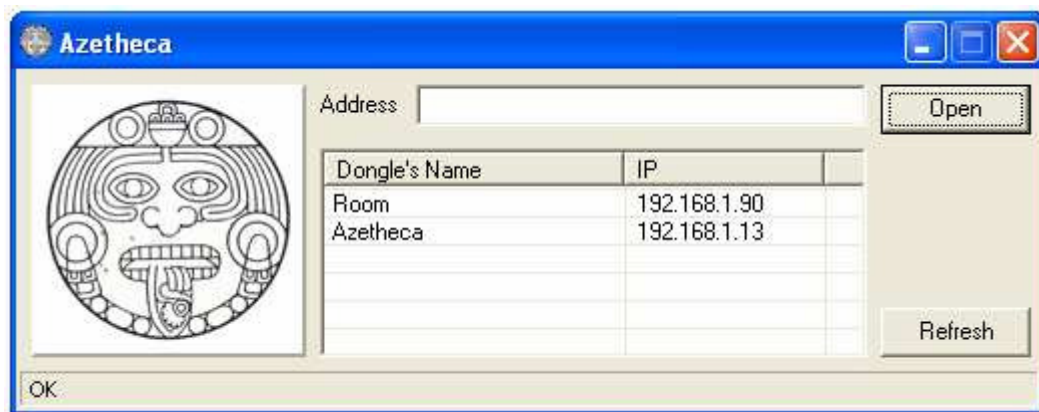
Azetheca

AZbox ETHERnet Cable Adaptor

User's Manual

Version 1.1.7

Azetheca é um conversor Serial-Rede Ethernet RJ45 (dongle) que pode ser usado para trazer novas possibilidades aos receptores Azbox's STBs de trabalharem como clientes de card sharing. O protocolo implementado e usado para já é o Newcamd por isso devem ligar-se a servidores compatíveis com este protocolo. A instalação é bastante simples; basta ligar o cabo serial null-modem entre o AZbox e o dongle(Azetheca); Ligar um cabo de rede Ethernet na outra extremidade do dongle (Azetheca); e ligar o Power. Finalmente, colocar o receptor AZbox em modo "Card Sharing Module" option on C/S -> EMU in the AZbox's "System Setup" menu.



Depois de correr a aplicação Azetheca.exe aparece uma janela como a mostrada aqui acima. Podemos ver imediatamente a lista de dongles (Azetheca) ligadas na rede assim como os seus nomes e endereços IP. Pode acontecer termos às vezes de clicar no botão "Refresh" para termos a certeza que temos os nosso hardware (Azetheca) devidamente encontrado e identificado.

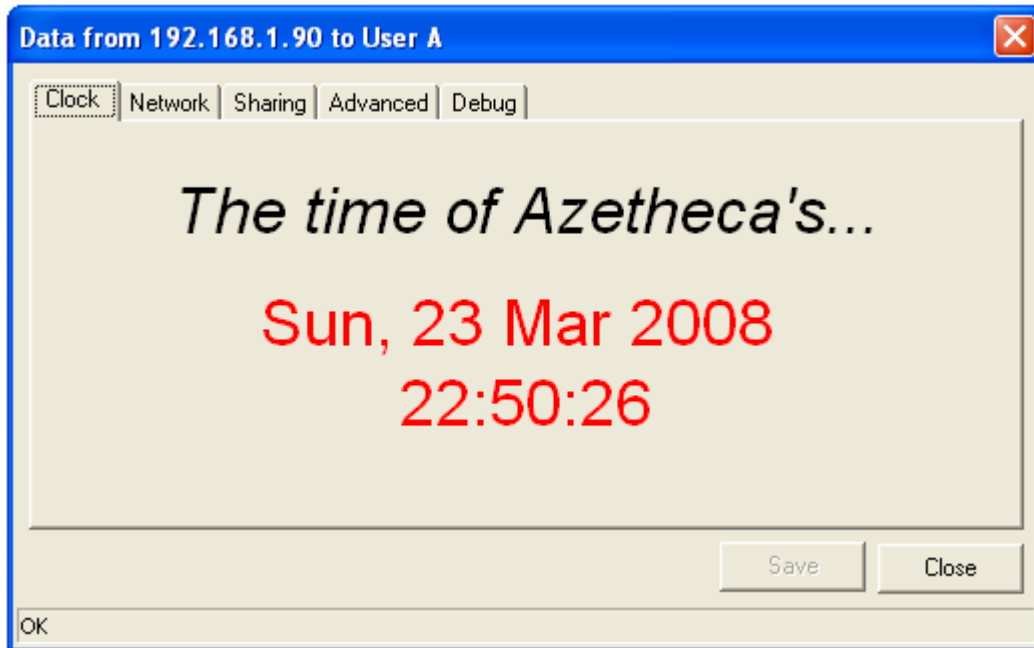
De forma a aceder ao seu Dongle (Azetheca) insira o endereço IP em "Adress" e click no botão "Open" ou simplesmente dê um duplo-click no endereço que aparece na lista.



Mas primeiro devemos escolher uma das duas possibilidades de utilizadores (o utilizador A ou o utilizador B) e a sua password de acesso (por definição a password é: azbox).

Só inserindo a password correcta é que podemos aceder o nosso dongle (Azetheca) e ter acesso á janela que nos mostra as informações de rede e servidor card sharing. Nesta janela encontramos diversos separadores com múltiplas funcionalidades que nos permitem configurar o nosso Azetheca.

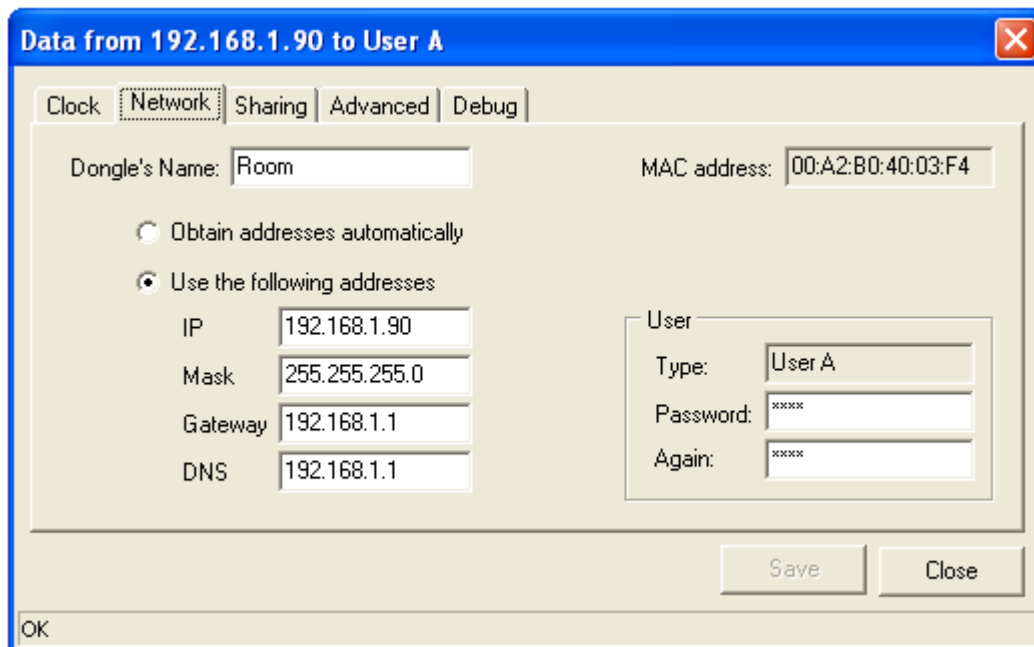
O 1º separador mostra-nos de forma simplificada a data e a hora informação obtida da internet através do



protocolo SNTP.

O 2º separador permite-nos alterar se quisermos as configurações de rede para aceder-mos o nosso dongle (Azetheca). Assim como o nome do dongle (Azetheca) podemos ainda configurar e escolher o nosso IP, Gateway e DNS server Ou escolher o modo DHCP em que o nosso dongle (Azetheca) vai adquirir o IP automaticamente através do Router ou Gateway com DHCP activo.

É também neste separador que podemos ver o endereço MAC (identificação única para cada dongle(Azetheca))



e também alterar a password de acesso do utilizador (que deve ser inserida 2 vezes).

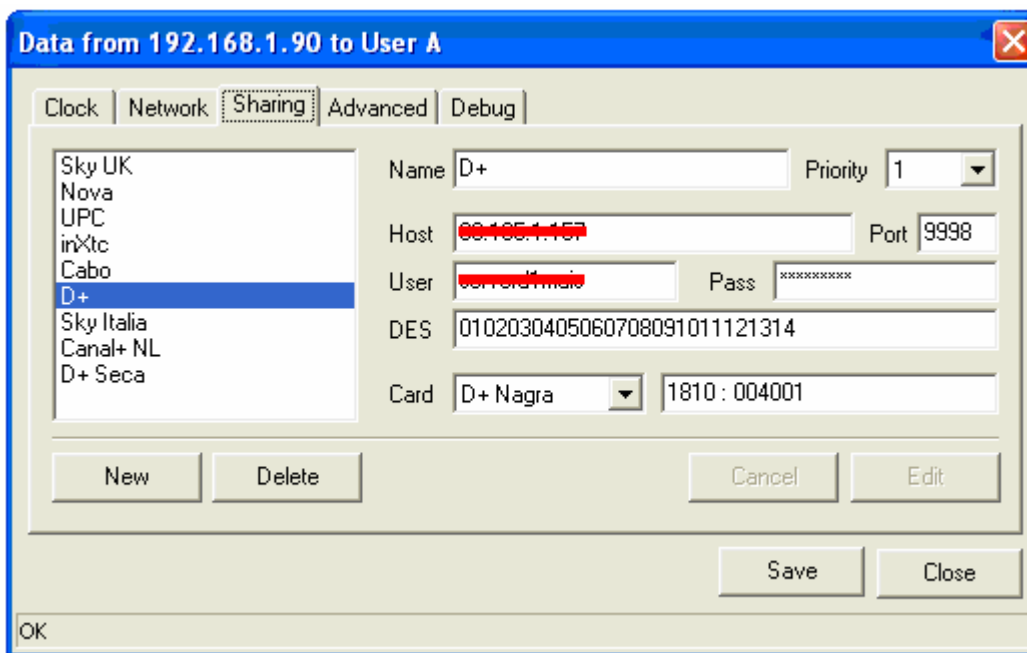
O 3º separador (Sharing) é para configurar-mos os dados dos nossos servidores de card sharing. Á esquerda podemos ver a lista de Servidores, á direita podem ver a ligação do servidor seleccionado nesse momento.

Esses dados são:

Nome: o nome do servidor.

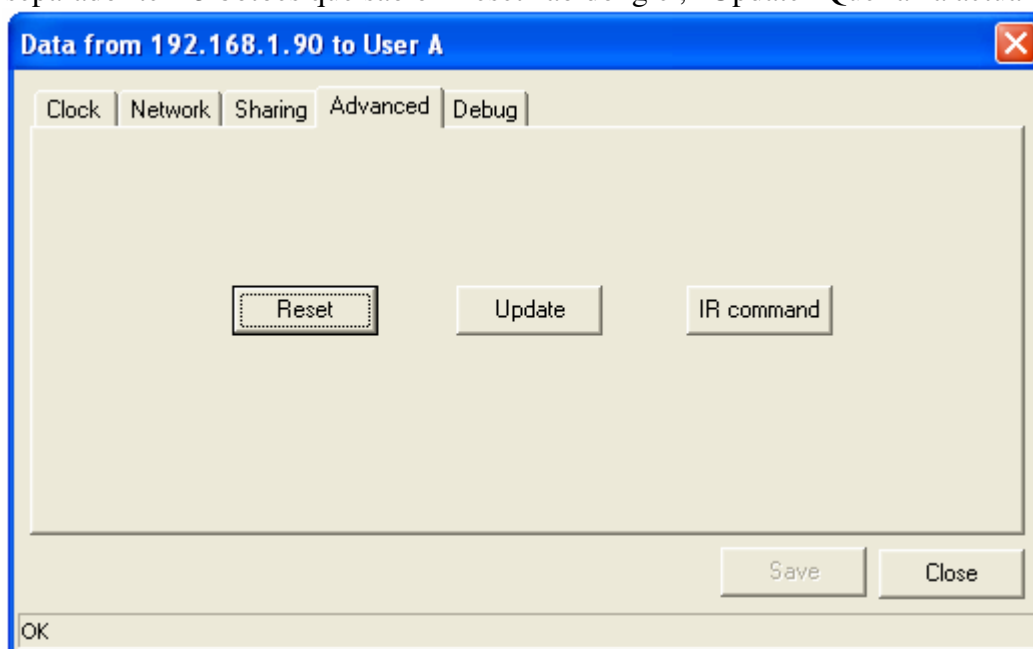
Priority (prioridade): De 1 – para cima até 5 – Menor que 1 (OFF quer dizer que o servidor não vai ser usado).

- **Host:** Endereço IP do servidor ou nome de dominio.
- **Port:** porta do servidor.
- **User:** username do cliente do servidor.
- **Pass:** password do cliente do servidor.
- **DES:** 3DES key (14 hexadecimal characters)
- **Card:** O provedor fornecido (partilhado) pelo servidor (escolha entre as diversas opções ou click “Detect” para fazer a detecção automática).



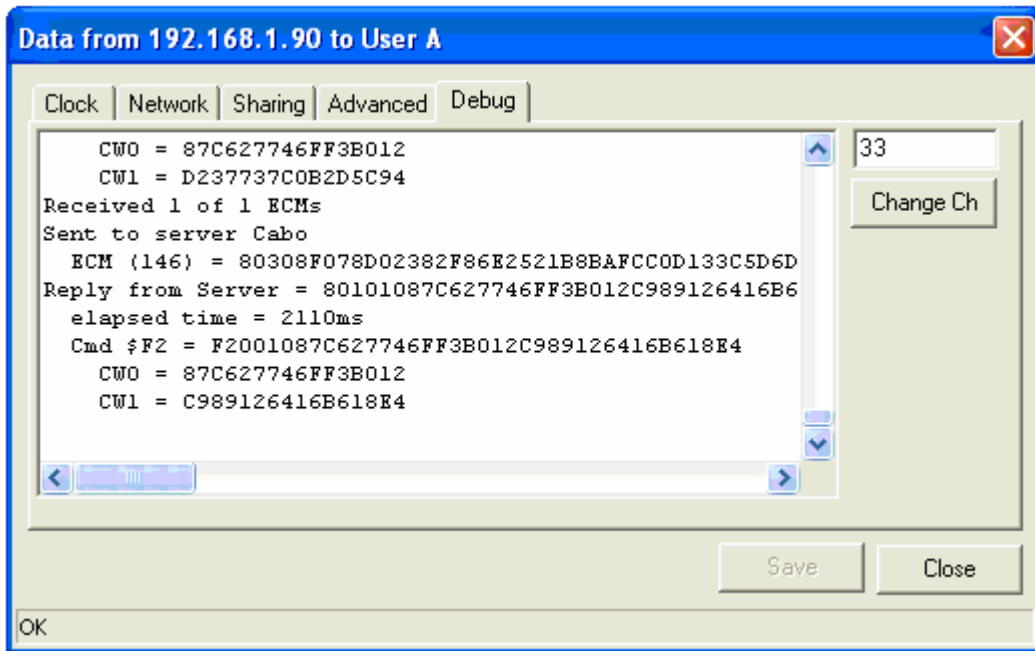
O dongle (Azetheca) pode armazenar um máximo 10 servidores que podem ser adicionados e ou apagados com os botões “New”, “Delete” and “Edit” respectivamente. Atenção que os dados de um servidor adicionados por um utilizador não podem ser vistos pelo outro utilizador,

O 4º separador têm 3 botões que são o “Reset” ao dongle , “Update” Que faz a actualização do firmware



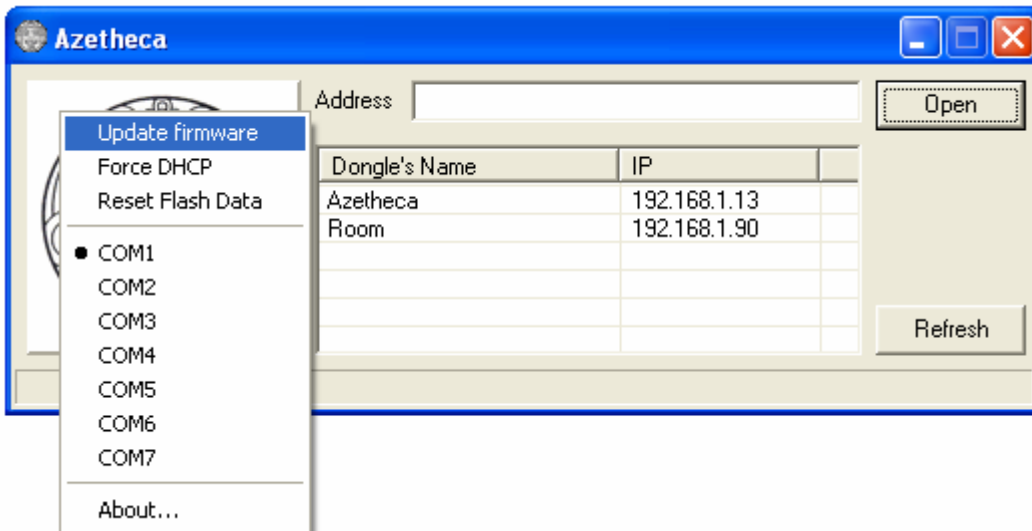
através da Net, ou mostrar o virtual “IR command”.

O ultimo separador é usado para fins de “debug” Todas as acções são mostrada na janela e guardadas no ficheiro de “log” (Azetheca.log).O botão “Change Ch” como o nome sugere pode ser usado para mudar o canal”



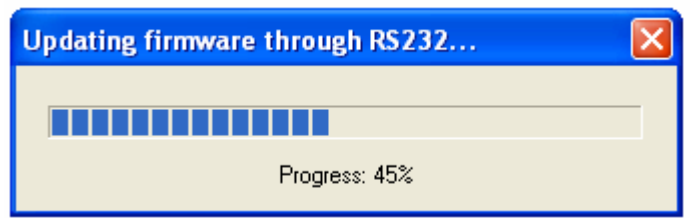
channel” do AZbox para o que escrever-mos na caixa de texto “ editbox”.

Para enviar os dados inseridos (rede e servidores de card sharing) para o dongle (Azetheca), Temos de de clicar no botão “Save” que faz com que o Azetheca receba as alterações e o Dongle (Azetheca) reinicie e volte á janela principal da aplicação, também podemos aceder a outras opções clicando em cima do logo Azetheca’s com o botão do lado direito do rato.



A melhor forma de fazer o updating do firmware do dongle Azetheca é através da NET (É mais rápido e não precisamos de levar o dongle Azetheca até ao computador). Mas em caso de não conseguirmos aceder o dongle para seleccionar o botão “Update” no separador “Advanced” é sempre possível fazer o update através da porta série (porta COM) para isso começamos por escolher a porta COM certa e então seleccionamos a opção “Update firmware” no menu com dongle Azetheca desligado.

Depois de escolhermos o ficheiro “.dat” correcto na janela de selecção a seguinte janela vai aparecer nesse momento ligamos o nosso dongle Azetheca depois o processo de update vai começar. Quando a barra de progressão atinge os 100% o dongle Azetheca vai reiniciar com o novo firmware.



Em geral a operação de firmware update não apaga os dados anteriores que estão no dongle Azetheca (Guardados na memória flash), mas ás vezes durante um update para uma versão maior estes dados são de facto apagados deixando o dongle Azetheca com os dados por defeito upgrade, (isto também pode ser feito recorrendo



ao menu option "Reset Flash Data".

AZbox © Mar-2008

Contributo de,
Bavonwolf

